

**Istruzioni per l'uso e la manutenzione dei parapetti provvisori
sistema multidirezionale**



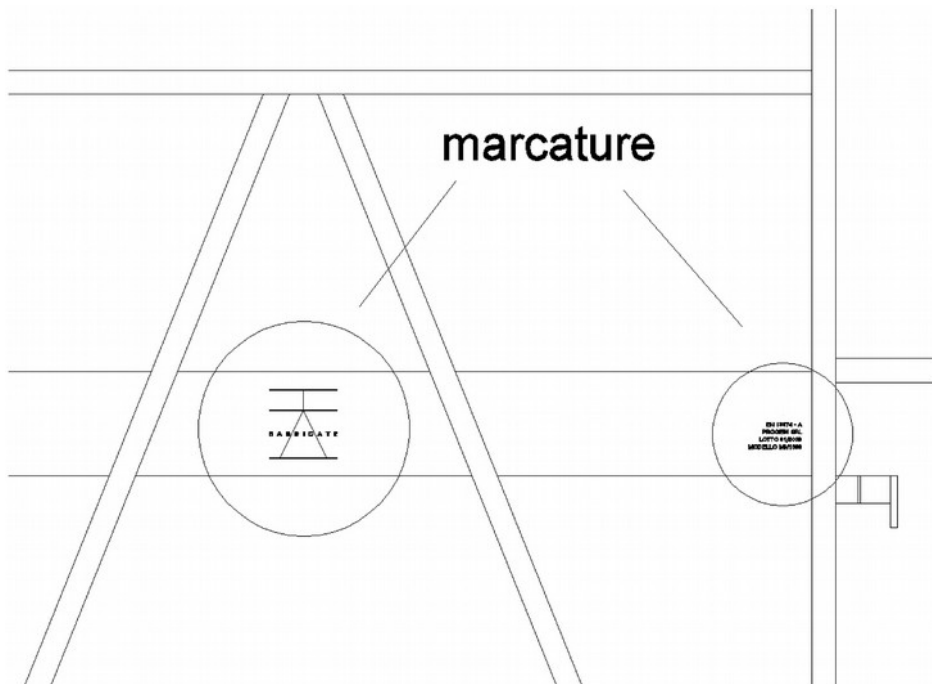
SOMMARIO

1.	IDENTIFICAZIONE	3
2.	FUNZIONI DEL PARAPETTO	4
3.	LIMITI DI UTILIZZO	5
4.	ISTRUZIONI DI MONTAGGIO	5
5.	ISTRUZIONI DI SMONTAGGIO	9
6.	FORZE TRASMESSE AL PONTEGGIO	10
7.	MANUTENZIONE	10



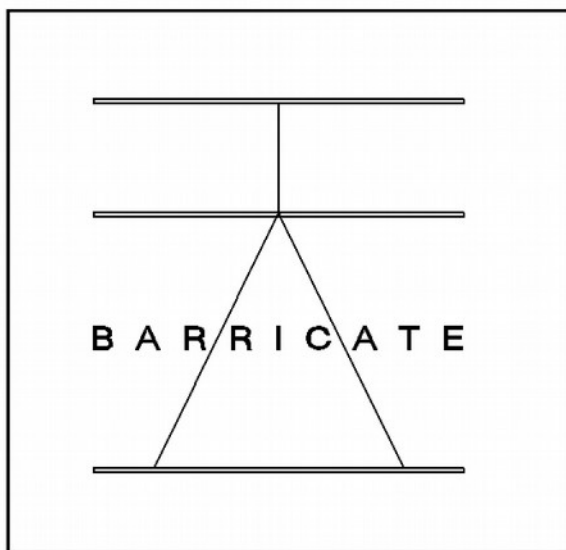
1. IDENTIFICAZIONE

Queste istruzioni si riferiscono ai parapetti provvisori identificati dalle seguenti marcature poste sulla fascia fermapiEDE:



**marchio centrale
(visibile dall'esterno)**

**marchio laterale
(visibile dall'interno)**





Il marchio centrale è uguale per tutti i parapetti; il marchio laterale è costituito da alcuni elementi comuni a tutti i parapetti e altri elementi specifici del singolo modello. Il marchio laterale è così composto:

- Normativa *EN* di riferimento e classe di appartenenza;
- Ragione sociale del fabbricante;
- Numero di lotto produttivo e relativo anno di produzione;
- Modello del parapetto.

Il **modello del parapetto** è individuato da una sigla alfanumerica contenente le caratteristiche del modello:

- M: sta per “**sistema multidirezionale**”;
- Seconda lettera: **gruppo del parapetto**, identifica la marca o l’insieme di marche dei ponteggi sui quali può essere utilizzato;
- Numeri finali: **lunghezza nominale** della campata sulla quale dovrà essere utilizzato il parapetto.

2. FUNZIONI DEL PARAPETTO

Questa serie di parapetti deve essere utilizzata durante le operazioni di montaggio e smontaggio di ponteggi da realizzare con il sistema multi direzionale.

In tale situazione questo parapetto è in grado di:

- offrire un corrimano ad una persona che cammina lungo il piano di lavoro;
- arrestare una persona che cammina o sta cadendo nella direzione della protezione.

IMPORTANTE:

- Questo parapetto non può sostituire i parapetti strutturali del ponteggio; deve perciò essere rimosso appena terminate le operazioni di montaggio e smontaggio.
- Non è idoneo ad essere utilizzato come punto di ancoraggio per i dispositivi di protezione individuale.



3. LIMITI DI UTILIZZO

Il parapetto può essere utilizzato solo da persone che hanno ricevuto una formazione specifica per il montaggio e lo smontaggio dei ponteggi ai sensi del D.Lgs. 81/2008 art. 136 comma 6 e nei limiti consentiti per tali operazioni.

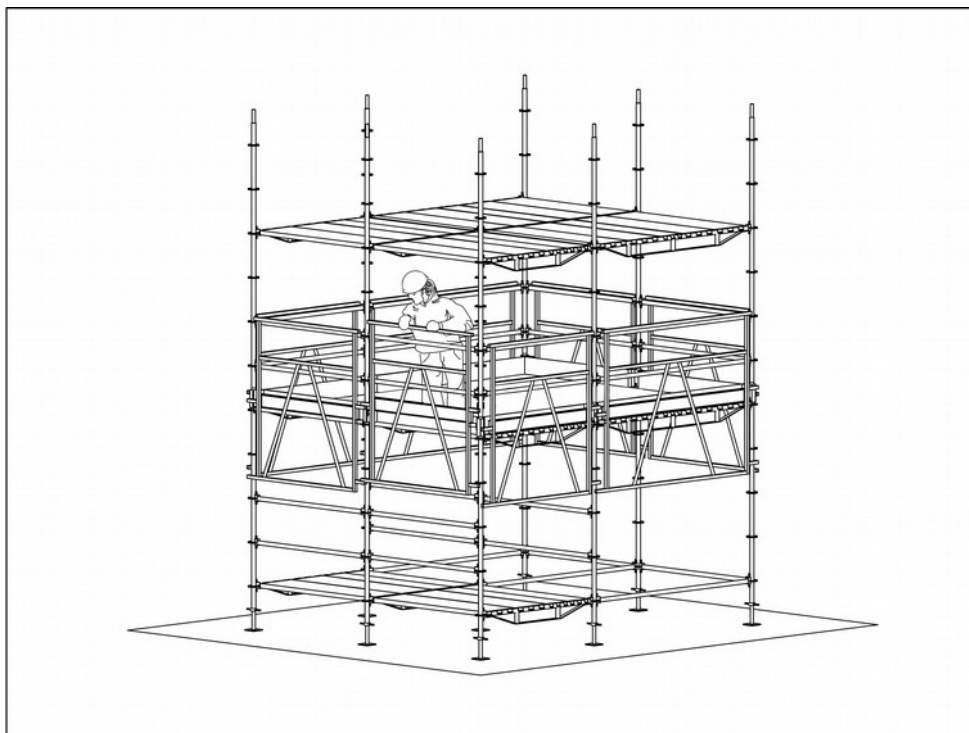
Tutti i parapetti sono predisposti per l'aggancio sui montanti che devono trovarsi in posizione perfettamente verticale. I montanti di un parapetto agganciato correttamente devono risultare paralleli ai montanti del ponteggio.

Non può essere comunque utilizzato in presenza di neve, ghiaccio o vento di intensità superiore a 16 m/s (57,6 km/h).

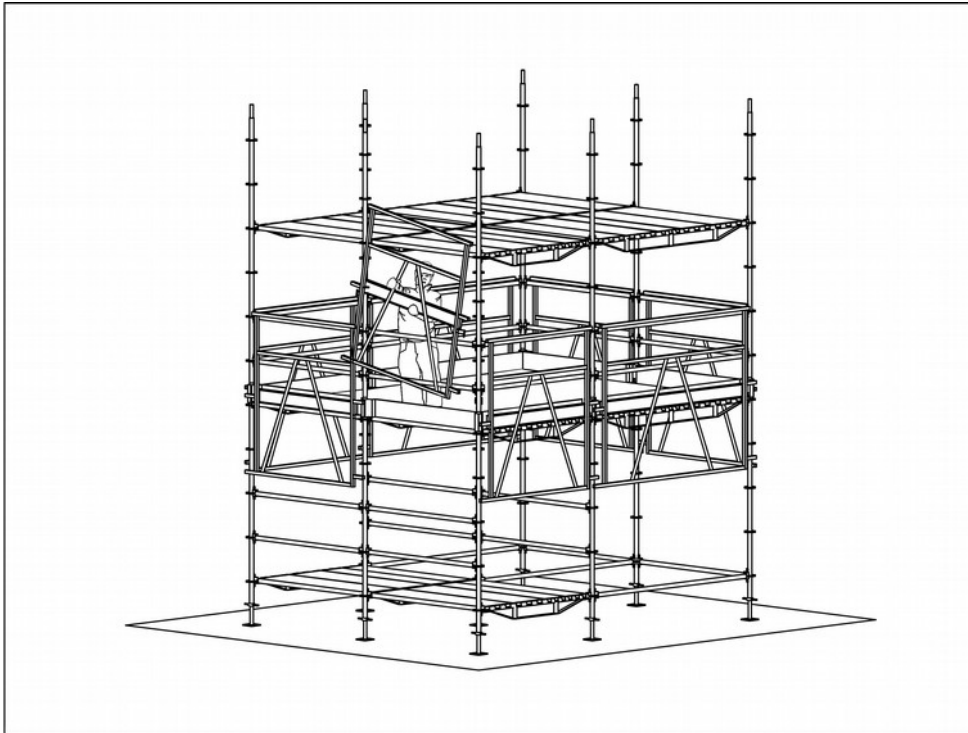
4. ISTRUZIONI DI MONTAGGIO

I parapetti devono essere montati dall'ultimo impalcato praticabile che sia provvisto di parapetti definitivi su tutti i lati distanti da una parete più di quanto previsto dal D.Lgs 81/2008 e s.m.i. art. 138 comma 2.

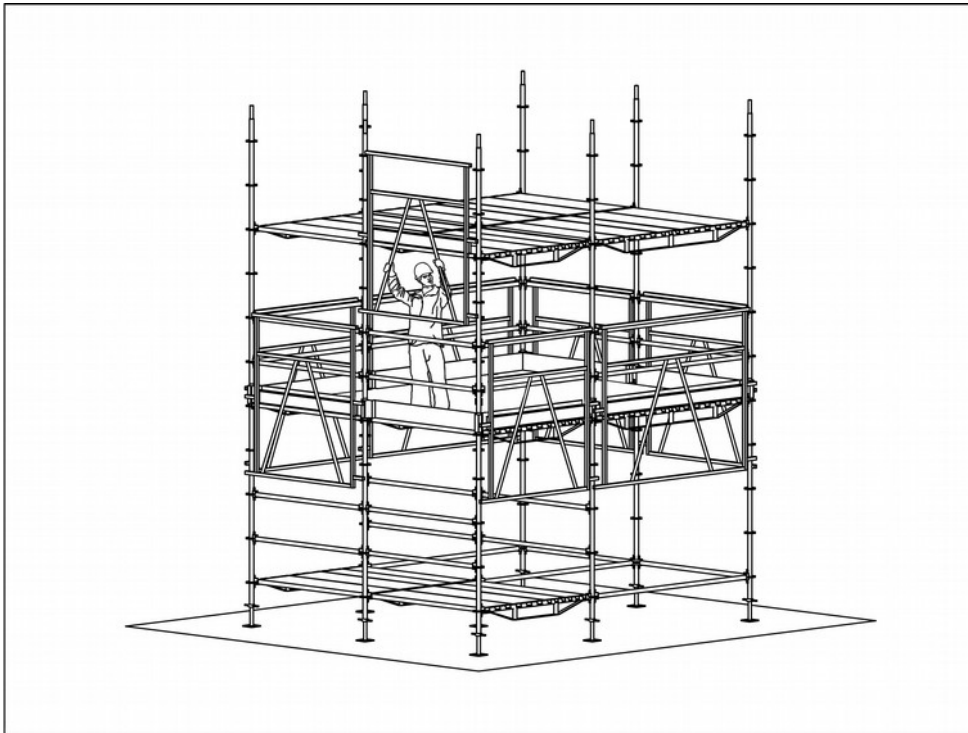
È consigliabile eseguire l'operazione di sollevamento dei parapetti verso il piano superiore dopo aver montato le tavole fermapiède sull'impalcato in corso di utilizzazione e le tavole di impalcato del livello superiore.



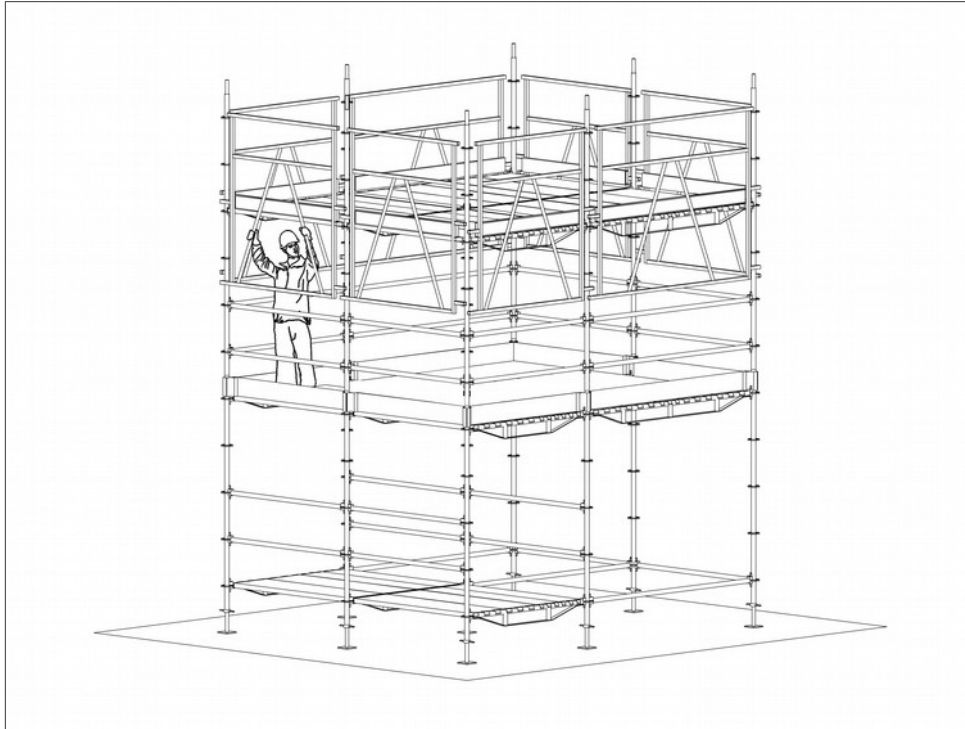
1



2

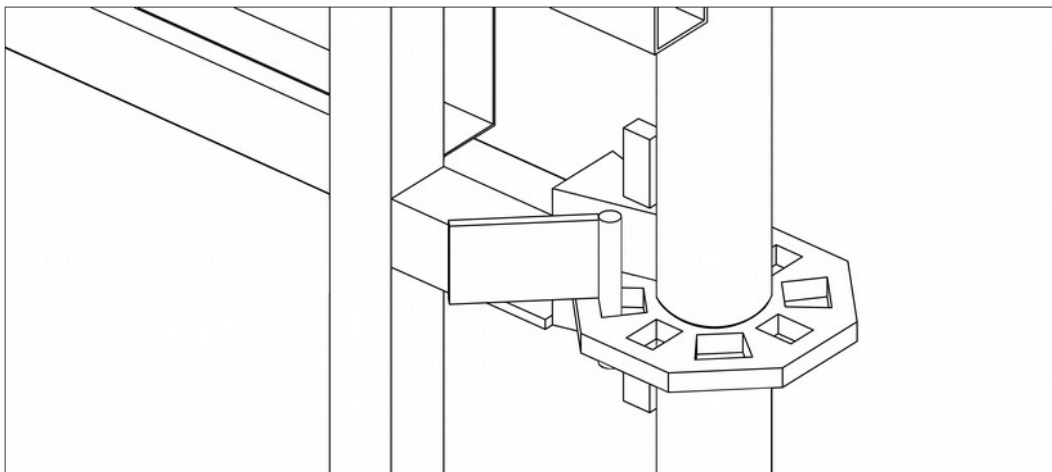


3



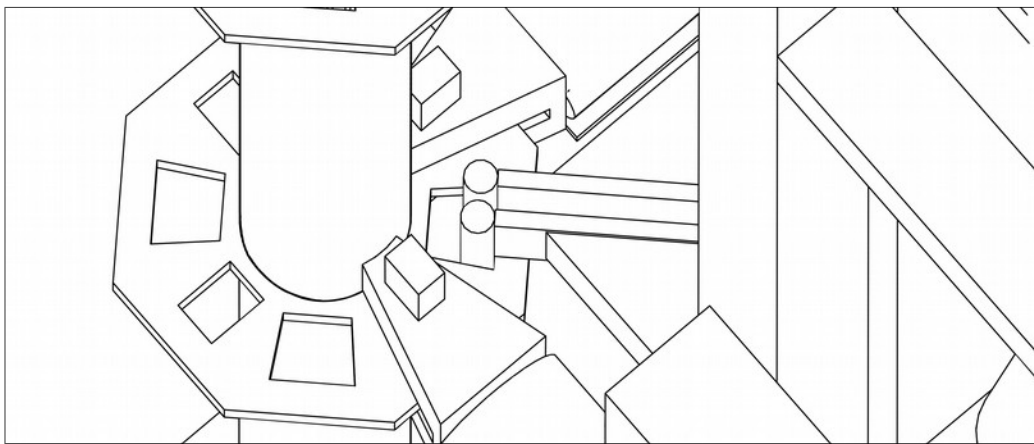
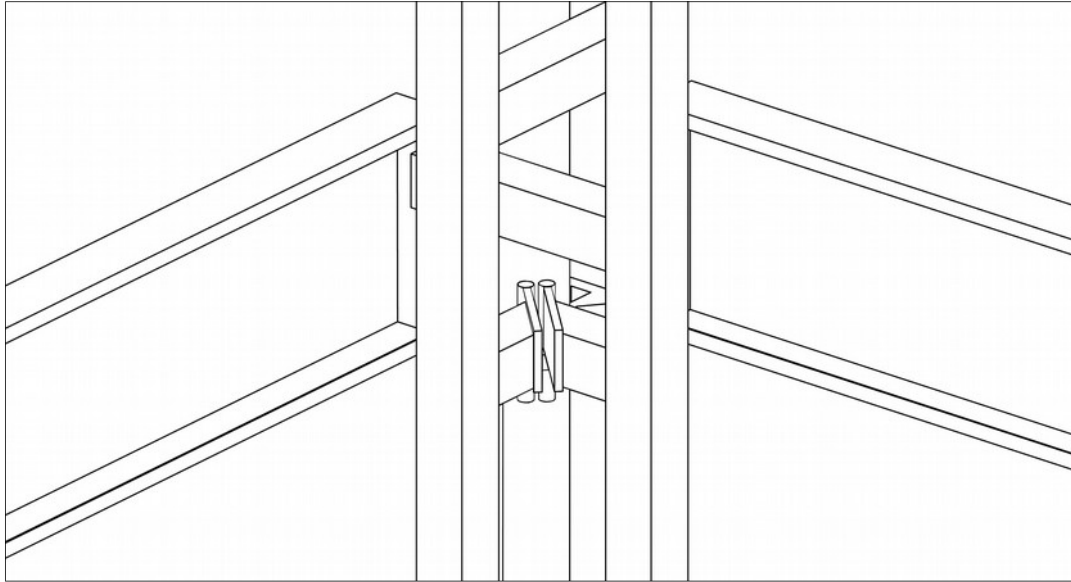
4

I perni posti all'estremità dei parapetti devono essere inseriti nei fori presenti sui dischi dei montanti e predisposti per l'aggancio delle diagonali strutturali. Tali fori sono solitamente più grandi di quelli destinati a correnti e traversi.





In presenza di angoli concavi sui parapetti lo stesso foro può ospitare due perni.

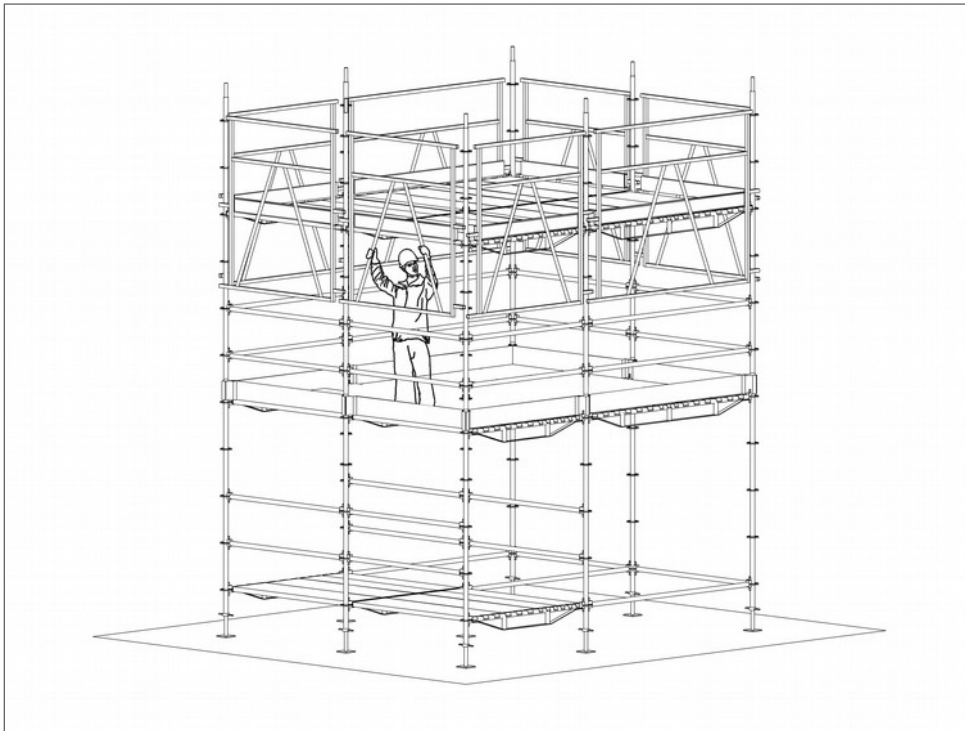




5. ISTRUZIONI DI SMONTAGGIO

I parapetti devono essere smontati lavorando sull'ultimo impalcato praticabile provvisto di parapetti definitivi su tutti i lati distanti più di 30 cm da una parete.

Prima di passare i parapetti provvisori all'impalcato inferiore accertarsi di aver rimosso tutti i traversi, tutti i correnti, tutte le tavole fermapiède e tutti i montanti (infilati in prosecuzione di quelli sottostanti) prelevabili dall'impalcato di lavoro. Dopodiché scendere sull'impalcato inferiore, che deve a sua volta essere completo e provvisto di parapetti definitivi su tutti i lati distanti da una parete più di quanto previsto dal D.Lgs 81/2008 e s.m.i. art. 138 comma 2. Tale sequenza va ripetuta per lo smontaggio di tutti gli impalcati.



I parapetti possono essere rimossi partendo da qualsiasi campata a prescindere dalla sequenza utilizzata per il montaggio.



6. FORZE TRASMESSE AL PONTEGGIO

Le azioni sollecitanti i punti di fissaggio del parapetto, ovvero i dischi dei montanti del ponteggio, sono le seguenti : una forza verticale diretta verso il basso di 1,25 kN ed una forza orizzontale diretta verso l'esterno di 2,65 kN. Le due forze non agiscono mai contemporaneamente.

Dai calcoli da noi effettuati sui dischi dei montanti di diverse aziende le forze suddette risultano abbondantemente tollerate.

7. MANUTENZIONE

I parapetti non necessitano di alcuna protezione superficiale poiché sono realizzati con una lega di alluminio inossidabile. L'applicazione sulla superficie di vernici o solventi potrebbe deteriorare il prodotto.

Prima di ogni reimpiego controllare che il parapetto sia privo di deformazioni permanenti. Se presenti sostituire il parapetto.